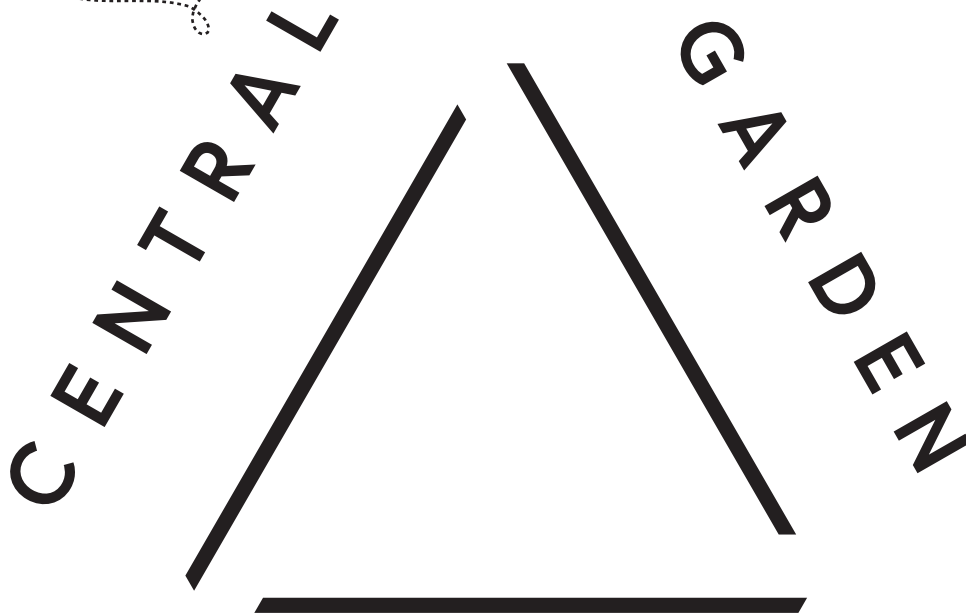


真庭市職務ガイド

自分らしくチャレンジできるフィールドがここにある！

2024

真庭市は
『人』が元気だ。



みんな
で
マジ
メ
におもしろいことをやろうじゃないか。



どんだけ広いん!!

広大な市域には自然や資源、 魅力がいっぱい

市の北部には蒜山高原が広がり、日本一を誇るジャージー牛の乳製品や泉質良好な湯原温泉は、全国的に知られています。南部は農林業が盛んで、のれんの町並みで知られる勝山町並み保存地区などがあります。良質なスギ・ヒノキを産出する林業、木材加工業が盛んで、市の象徴であるバイオマス産業を支えています。

面積	約828km ² (東京都23区の1.3倍)
人口	41,260人(令和6年4月1日現在 住民基本台帳)
気候	北部 豪雪 / 南部 温暖小雨
産業	西日本有数の木材集散地域 日本最大のジャージー牛の酪農地帯
安全	災害が少ない、活断層がない 震度4以上の地震がほとんどない

岡山県真庭市

おかやまけんまにわし



真庭市は
東京都23区の**1.3倍!**
ひろーい!



真庭市キャラクター「まにそう」

2024

ってこんなところ

1

木づかい文化の発信 CLTとリファイニング



大山隠岐国立公園内にあった施設を改修し、真庭産の木材や自然素材を使用した、自然の中のシェアオフィスです。この施設は、自然との共創が生まれる、「出会いと共創の起点」となり、さまざまな事業者が互いに刺激しあう、「知的創造の拠点」となります。



シェアオフィス蒜山ひととき



真庭市立中央図書館

勝山振興局(庁舎)を中央図書館に用途変更し、内部の間仕切り壁にCLTを使用。冷暖房設備はバイオマスボイラーを使用しています。既存躯体の約80%を再利用しながら、建替えの約70%のコストで設備一新できるリファイニング建築を採用。

CLTとは?

ひき板を繊維方向が直交するように積層接着した重厚な木製パネルで、厚みや幅があるため、高い断熱性や耐火性、強度が期待できます。

何度行っても飽きないんだよなあ～

みどころ満載な観光スポットが 市内各所に

真庭市はとにかく
ノスタルジー！



1 勝山のれんの町

ノスタルジックな建物も多い勝山町
並み保存地区。軒先に飾ってある「の
れん」はお店ごとに特徴がある。

2 旧遷喬尋常小学校

明治40年建築のシンメトリー木造校
舎。国指定重要文化財。現在は一般公
開されており、ロケ地にも使用される。



3 蒜山高原

蒜山高原は雄大な自然が広がる、西
日本屈指の高原リゾート。ジンギスカ
ンやジャージー牛などグルメも有名。

4 湯原温泉郷

露天風呂番付では西日本の横綱に選ば
れた、「美作三湯」のひとつである湯原温
泉郷。豊富な湧出量を誇る。

都市とは違う魅力がある！！

真庭ライフスタイル

真庭市で一番大切なものは、市民一人ひとり。
その幸せを実現すること＝「真庭ライフスタイル」の実現を目指しています。

自然と文化が調和する里山・真庭は多彩な地域性に恵まれています。
仕事以外の新しい道へのチャレンジ、子育て、趣味やスポーツを楽しむなど
ワークライフバランスのとれた、あなたの「真庭ライフスタイル」を
実現するフィールドがきっと見つかります。

真庭には
おもしろい人が
たくさん！



「淀川テクニク」さん作の
ゴミで作られたアート作品『真庭のシン』

2

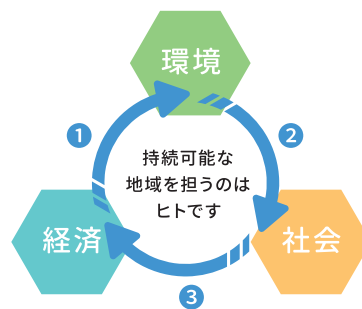
バイオマス産業都市 木質バイオマス発電



真庭市は地域資源である森林を活用し、持続可能な資源循環型の産業
と暮らしを実現していく『バイオマス産業都市』を目指しています。その
中でも、発電出力が約1万キロワット、一般家庭約2万2000世帯分に相
当する電力をつくる『木質バイオマス発電所』。木材を無駄にせず使い
切り、エネルギー事業として大きな収益を上げています。また、山元や
製材所など林業・製材業者へ利益を還元する仕組みを構築しています。

3

SDGs未来都市 持続的な繁栄を目指す



真庭市が目指す姿

- ① エネルギー自給率100%達成、環境保全型農業から生まれた農産物の地産地消などにより、お金が市内で循環する「回る経済」が確立。
- ② 旭川の環境保全活動等を通じて、持続可能で豊かな環境が創出され、地震などの大規模災害の少なさもあいまって、安定・安心な真庭ライフスタイルが実現。
- ③ 中央図書館を拠点とした生涯学習、木造の小学校・こども園を拠点とした郷育により、若者・関係人口・移住者が増加し、彼らが地域に創出される新産業の担い手となる。

先輩職員からのメッセージ

産業観光部 農業振興課

真崎 航大

Koudai Masaki



中山間地域や農村地域の農業生産活動を支援するための交付金(中山間地域等直接支払交付金・多面的機能支払交付金)の事務を担当しています。

「農業生産活動＝単なる農産物の生産」ではなく、農地の荒廃の防止、景観の維持など多くの機能を備えた活動です。私が担当する交付金は、これらの活動の貴重な資金源であり、地域にとって非常に大切な意味を持つものです。

事務所のフリーアドレス化にも取り組みました



わたしにとっての「庭」まにわ



1 / 久世祭り

旧久世町出身の母の影響で、昔から久世祭りが好きでした。今でも、あの鐘の音を聞くと血が騒ぐのを感じます。所属するだんじりでは、会計の役を任せていただいております。役員として祭りの運営に携わっています。

2 / くらしやすさ

豊かな自然に囲まれた田舎暮らしを満喫できる一方、高速道路を含む道路網や鉄道網が充実しており、県南や関西圏などへのアクセスも楽です。休日は、県南に出かけたりするほか、年に数回は友人と琵琶湖へ釣りに行っています。

3 / 人

職場に地域に、多くの素晴らしい人に恵まれました。

受験するみなさんへ

市の仕事は幅が広く、業務に関する知識はもちろん、効率性、調整力、コミュニケーション能力など社会人としての総合的な能力が求められるため、非常に大変です。しかしながら、困難な課題を乗り切った時には大きな達成感を感じます。私は、大学を卒業するまで倉敷市で育ちましたが、真庭市が好きで1ターンを決めました。プライベートでも祭りや消防団活動などに積極的に参加するようになっており、日々充実感を感じています。素晴らしい真庭市で、ぜひ私達と一緒に働きましょう。

真庭市の広報紙「広報まにわ」を担当しています。取材、撮影、紙面の編集などを行い、毎月広報紙を発行しています。取材では、市政に関する会議から地域のイベントまで、市内各地に行き、さまざまなことを経験できます。取材した内容を紙面にまとめるときは、わかりやすさと読みやすさを第一に考えながら、読んでもらうためにはどうすればいいのか試行錯誤しています。広報紙を通して市民に情報を伝えるこの仕事は、真庭市を支えるやりがいのある仕事だと感じています。

わたしにとっての「庭」まにわ

1 / 写真

広報担当になって、写真を撮る楽しさを知りました。北の蒜山から南の北房まで、広い真庭市には、撮りたくなるものがたくさんあります。

2 / サイクリング

自然豊かな真庭市では、天気のいい日には外に出たくなります。旭川・りんくろラインや蒜山高原自転車道は、気持ちよくサイクリングできます。



3 / 季節を感じる

春の桜や夏のおいしい野菜など、見るもの、食べるもので季節を感じられます。採れたての食材のおすそ分けをもらうこともよくあります。

真庭市を支える、やりがいのある仕事です!



総合政策部 秘書広報課

村松 隼

Jun Muramatsu

受験するみなさんへ

市役所での仕事は、福祉サービスやイベントの開催、施設の管理など、多岐にわたります。大変なこともあります。どんなときもチームで協力して取り組む仕事です。課題を協力して解決したときは、とてもやりがいを感じられますし、個人としても、チームとしても成長を実感できます。私は学生時代は市外に出ていましたが、出身地である真庭市の役に立ちたいと思い、地元の市役所への就職を選びました。真庭市で一緒に働きませんか?

教育委員会 生涯学習課

藤中 仁美

Hitomi Fujinaka



わたしにとっての「庭」まにわ

1 豊かな自然

真庭といえば豊かな自然!自分はこの自然に育てられました。写真を撮るのが好きなので、四季折々の真庭を撮るのが楽しいです!

2 温かい真庭の人たち

学校の先生、ご近所の人たち、仕事でつながった人など多くの方が、いつも声をかけてくださいます。それが嬉しくて、もっと仕事を頑張ろう!と思えます。

3 豊富なスポーツ・文化活動

私は、バレーボールと、ソフトバレーと、吹奏楽をしています。市内にこれらのできる環境があるから、充実した日々を過ごすことが出来ます!周りにも、いろんなサークル活動やスポーツ・文化活動をしている人がいるので、あなたも一緒にどうですか?

就職から4年間、多くの方が生涯にわたって学び続けられる場づくりと支援をしています。

「遊び場づくり」や「家庭教育支援」、大人の「学びなおし」など、私たちの業務には限りがありません。生涯学習の業務を通じて、年間で150人以上の子どもたちとふれあいますが、毎年成長を見せてくれるみんながかわいくて仕方ないです!生涯学習に正解はないので日々頭を悩ませていますが、すべて「学び」につながると信じて頑張っています。



真庭市民の学びを支えます!

受験するみなさんへ

私はもともと、医療従事者を目指していました。ですが、ある職員と出会ったことで、「真庭市の人や教育を支える立場」に立つその人に憧れて、高校卒業と同時に職員になりました。職員になって、真庭の教育に関わることで、地元と向き合い、地域の人の温かさを感じました。やりがいは人それぞれですが、必ず自分なりの「やりがい」を見つけられます。みなさんと楽しく、一緒に働けることを楽しみにしています!



振興局で証明の交付や税金に関する相談などの窓口業務に携わっています。振興局での業務は多岐にわたるため覚えることが多くとても大変ですが、先輩職員の方に教えていただきながら日々頑張っています。皆さんが何気なく利用する窓口の裏側を知ることができたり色々な市民の方と接することができたりするのはとてもおもしろいです。これからも市民の方にとって身近な窓口の職員として、行きやすい、聞きやすい窓口を目指していきたいです。

04 神戸 菜央

落合振興局 地域振興課 市民窓口係

Nao Kando

一緒に頑張らしましょう!



わたしにとっての「庭」まにわ

1 蒜山ジャージーヨーグルト

ヨーグルトの上の膜?が大好き!



2 落合羊羹

他の羊羹にあまりないカリカリがおいしい!



3 湯原の「裏路地9番地」

足湯に入りながら食べるカヌレは至福♡



受験するみなさんへ

市役所にはさまざまな内容の業務があります。1つ1つ理解し覚えることは大変ですが、市民のため、市のために多方面から関わることができる仕事です。私自身も今年2年目でまだまだ新人なので、これから真庭市の職員を目指す皆さんと一緒に頑張っていきたいと思っています!

建設部 建設課

太田 一圭

Kazuyoshi Ota



道路や河川の新設や改良、災害復旧に関する業務をしています。工事の設計や施工監理を担当しており、具体的には工法の検討や計画通りに工事が進んでいるかの段階確認、用地交渉や交通規制に伴う地元調整などを行っています。また、災害が発生した際は、現地確認を行い、復旧工事を行います。住民の暮らしに直結する道路インフラの整備に携わるため、やりがいを感じています。明るい雰囲気職場で、先輩方はとても優しく、問題があれば何でも相談に乗ってくれます。こんな職場だからこそ仕事を頑張っていけます。



駆けつける現場は色々!!

わたしにとっての「庭」まにわ

1 勝山町並み保存地区

白壁や格子窓の古い町並みが残り、春にはお雛まつり、秋には秋祭り(喧嘩だんじり)などが行われ、季節によってさまざまな顔をもつ活気のある地区です。

2 美甘宿場桜

市内の数ある桜の名所のひとつです。新庄川沿いの桜並木の美しい風景を見ていると流れる時間もゆったりしているように感じます。

3 蒜山地域

市内の観光名所で最も有名なのではないでしょうか。広大な自然をバイクで駆け抜けるととても心地よいです。



受験するみなさんへ

公務員の中で市役所職員は住民との距離が近いというのはよく耳にします。それは市役所職員同士でもいえると思います。市役所職員は互いに助け合いながら業務を行っています。交流の機会も多く、気軽に相談できる関係性を築くことができます。仕事をしていて困難な状況に直面することはありますが、助けてくれる先輩ばかりです。皆さんと一緒に仕事ができることを楽しみにしています。



地域で暮らす方の健康づくりのため、健診や家庭訪問、相談支援等の業務に携わっています。赤ちゃんから高齢の方まで、幅広い年代の方との出会いの中で、ライフステージに合わせた支援ができるよう、試行錯誤しながら活動しています。活動内容は幅広いですが、どれも生活とは切り離せない大切なもので、とてもやりがいを感じます。今後も地域の方の安心した生活につながる活動をしていきたいと思っています。

わたしにとっての「庭」まにわ

1 久世トンネル桜

シーズンには、桜が道を覆い、きれいなトンネルができます。ぼんぼりが設置され、夜桜も楽しめます。



2 蒜山高原

四季折々の顔があり、春は桜、夏は新緑、秋は紅葉、冬は雪景色とどの季節に訪れても見応えのある景色が広がっています。



3 きよとうカフェ

果樹園に併設しているカフェで、とてもおいしい季節のフルーツを使ったスイーツを楽しめます。

健康福祉部 健康推進課

林 風花

Fuka Hayashi

地域で暮らす方の健康づくりのため、日々頑張っています!



受験するみなさんへ

保健師として活動する中で、地域の方に教えていただくこともたくさんあります。たくさんの方と出会う日々は自分の成長にもつながり、やりがいのある魅力的な仕事です。悩むときもありますが、経験豊富な先輩方に支えられながら頑張っています。専門知識を活かしながら一緒に住みやすい地域づくりを目指しましょう。

健康福祉部 子育て支援課
美川こども園

服部 貴優

Takahiro Hattori



『こどもまんなか』
になります!!

わたしの仕事は…子どもたちと全力で遊ぶことです!! 時には同じ目線に立ち、時には先生として、とにかく全力で子ども

たちと関わります! その中で年齢や個々の発達、成長に留意し、子どもたちは何に興味を持っているだろう? どんなことを考えているだろう? どんなことを学んでいるだろう? ということを読み取り、記録します。そして、子どもたちと一緒に試行錯誤します。就学前の子どもたちの『学び』は『遊び』の中に溢れています! その"学び"を一人一人に合わせてサポートしていきます!



わたしにとっての
「庭」まにわ

1 宮芝公園

低年齢にオススメ!
芝の広場に少しの遊具があって安全です!
思い切り走れる! 花見もできます!

2 勝山運動公園

少し大きくなったら!
平坦な広場に総合遊具があります。ボールや自転車でも遊べます! キャンプ場があります。

3 落合総合公園

さらに大きくなると!
斜面に遊具があり、ダイナミックに遊ぶこと間違いなし!
芝滑りもできる! 大人の足は限界がやってきます…。

受験するみなさんへ

元気、やる気、子ども好きが1番!! 保育には正解がありません!! 子どもたちのことを考えてした失敗も貴重な経験! 先輩や仲間が教えてくれ、助けられます。日々、一喜一憂しますが、子どもたちが「今日も楽しかった!」と笑顔で帰ってくることが、この仕事に喜びを感じる瞬間です! そして、真庭市長も『こどもまんなか』とっておき、私たちと同じ思いです! 働く環境がよりよいものになることで、心と体にゆとりのある保育ができます。それが保育者の質の向上、未来を担う子どもたちのため…『こどもまんなか』になります!! そんな、子どもにも保育者にも優しい環境になるはずの真庭市で一緒に保育をしましょう!!

真庭の安心・安全を守っています。私は、救急救命士の資格を持ち入署しました。火災は消防隊、救急は救急隊と専属で業務を行っている大きい消防署と違い、幅広い分野の仕事が必要とされます。そのため日頃の訓練や勉強にとってもやりがいを感じています。

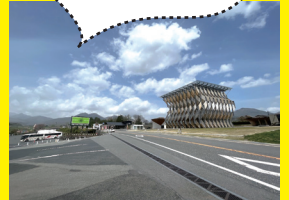
入署当初は、一人の社会人として自立した人間になるため掃除や洗濯、料理などの雑用を1から教えていただきました。様々な現場を経験し知識や技術が増えていき、現在は救急救命士として救急現場で活躍ができる人材に成長できています。

上司に何でも相談しやすく、自分が成長するためにやりたいと思ったことは快く背中を押してくれる職場です。これからは後輩も増えてくるため、より良い指導ができるようにさらにレベルアップしていこうと思っています。

わたしにとっての
「庭」まにわ

1 蒜山高原

生まれ育った場所であり、「見る、食べる、遊ぶ」が揃っている真庭の観光を代表する場所です。県外に出た時期もありましたが、改めて蒜山で良さを感じることができています。



2 マルシェ

真庭市では季節ごとに様々な場所でマルシェが開催されます。そこにいきグルメを楽しんでいます。



3 湯原温泉

訓練終わりの疲れた体には温泉が1番! 近くに温泉があることはとても幸せなことです。



一緒に、真庭の安全と安心を守っていきましょう!!

08 二若 優人

真庭消防署 湯原分署

Yuto Futawaka

受験するみなさんへ

真庭消防の良い所は、上司に何でも相談しやすく自分が成長するためにこれをやりたいと思ったことは快く背中を押してくれる上司の方が多いところだと思います。私たちと一緒に真庭の安全と安心を守っていきませんか? 受験頑張ってください。応援しています。

福利厚生

1 多様な働き方ができる!

テレワークやフレックスタイム勤務(早出勤務・遅出勤務)ができます。
子育てに関する休暇も充実!

2 福利厚生で市内施設がお得に使える!

お得に使える
コワーキングスペースで気分を変えて作業の効率アップ!
■シェアオフィス蒜山ひととき
■湯本温泉館コワーキングスペース Uffice(ゆふいす)

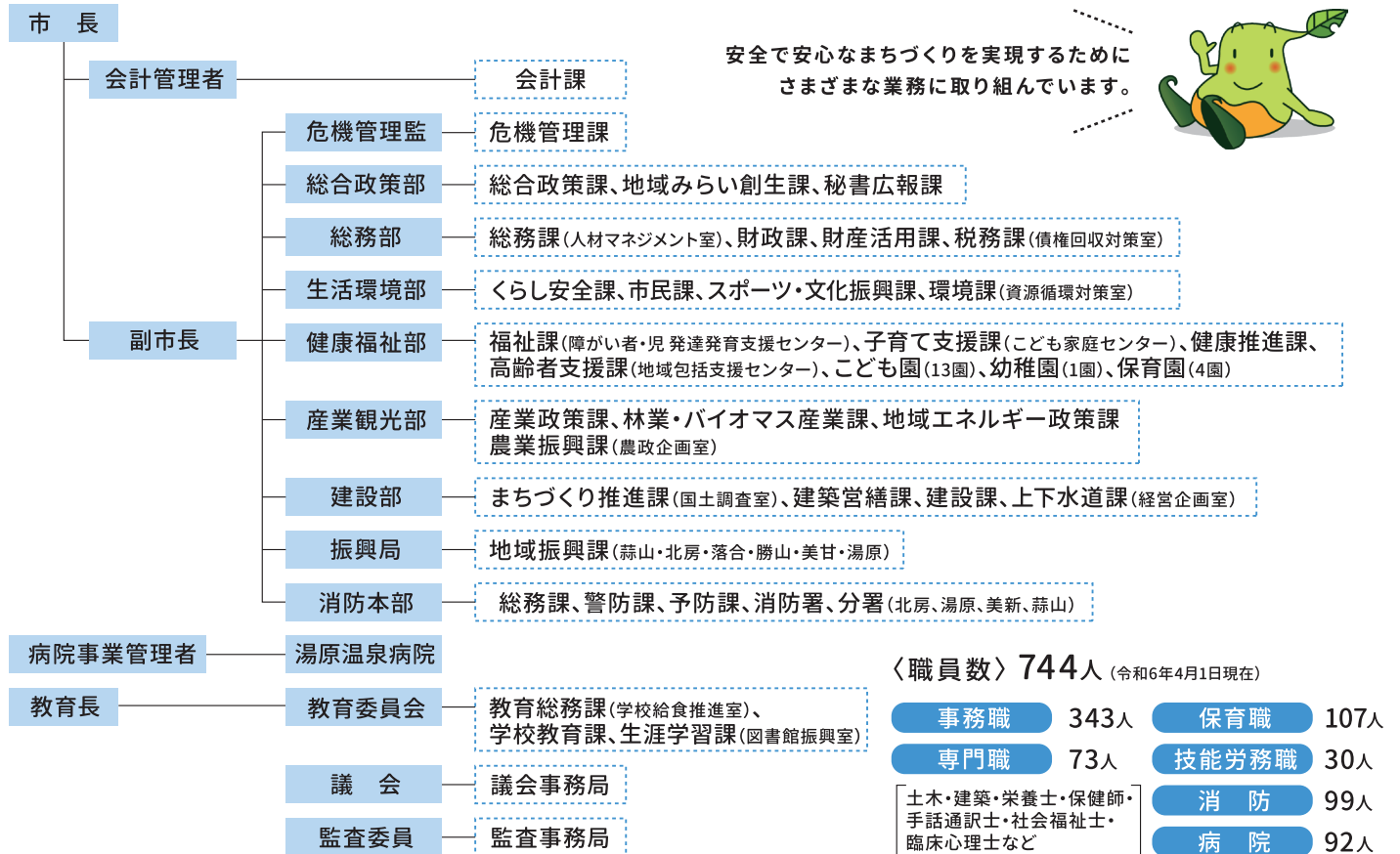
3 お得に使える運動施設で健康づくり!

市営のプールやトレーニングルームを無料で使用できます。
■勝山健康増進施設水夢
■白梅総合体育館(トレーニングルーム)

4 お得に使える温泉施設でリフレッシュ!

市営の温泉施設が、期間限定でお得に利用できます。
■湯本温泉館 ■足温泉館
■下湯原温泉ひまわり館
■蒜山やつか温泉快湯館
■津黒高原荘

組織図



真庭市へのアクセス

路線

岡山駅から久世駅

① 津山線 岡山→津山約71分 **のりかえ** 姫新線 津山→久世約40分
② 伯備線 岡山→新見約86分 **のりかえ** 姫新線 新見→久世約57分

飛行機

羽田空港から・・・岡山空港 約75分
新千歳空港から・・・岡山空港 約120分
那覇空港から・・・岡山空港 約110分

高速道路

大阪から久世IC 約170km
中国道 中国池田IC → 米子道 → 久世IC

広島から久世IC 約200km
山陽道 広島IC → 中国道 → 米子道 → 久世IC

岡山・倉敷から久世IC 約70km
山陽道 岡山・倉敷IC → 岡山道 → 中国道 → 米子道 → 久世IC

※記載されている所要時間などは目安です。季節や便により変更になる場合がございます。(本誌記載情報は令和6年4月現在のもの)

真庭には あなたにとっての「庭」がある

「CENTRAL」は、市民一人ひとりの価値や芯を表し、「GARDEN」は多様な市民が集い、交流する「庭、場」を表しています。また、森林や山々をモチーフにした閉じていない三角形のマークは、多様な側面、創造性、柔軟性、他者との関わりの余白を意図しています。

お問合せ先

真庭市役所 総務部 総務課 人材マネジメント室

☎0867-42-1150

<メール> sohmu@city.maniwa.lg.jp

岡山県真庭市久世2927-2

真庭市役所

検索



(令和6年5月発行)